

米卫发〔2015〕11号

## 关于印发《米林县医疗卫生服务体系规划纲要（2015—2020年）》的通知

各乡镇卫生院、县卫生服务中心、藏医院：

为贯彻落实《全国医疗卫生服务体系规划纲要（2015-2020）》精神，促进我县医疗卫生资源进一步优化配置，提高服务可及性、能力和资源利用效率，根据我县实际制定本规划纲要。现将《米林县医疗卫生服务体系规划纲要（2015—2020年）》印发给你们，请遵照执行。

米林县卫生局

2015年3月5日

**米林县医疗卫生服务体系规划纲要**  
(2015—2020年)

为贯彻落实《全国医疗卫生服务体系规划纲要（2015-2020）》精神，促进我县医疗卫生资源进一步优化配置，提高服务可及性、能力和资源利用效率，根据我县实际制定本规划纲要。

## 第一章 规划目标和原则

### 第一节 目 标

优化医疗卫生资源配置，构建与全县经济和社会发​​展水平相适应、与居民健康需求相匹配、体系完整、分工明确、功能互补、密切协作的整合型医疗卫生服务体系，为实现2020年基本建立覆盖城乡居民的基本医疗卫生制度和人民健康水平持续提升奠定坚实的医疗卫生资源基础。

#### 2020年全县医疗卫生服务体系资源要素配置主要指标

主 要 指 标	2020 年 目 标	2015 年 现 状
每千常住人口医疗卫生机构床位数（张）	6	3.48
每千常住人口执业（助理）医师数（人）	2.5	2.06
每千常住人口注册护士数（人）	3.14	2.05
每千常住人口公共卫生人员数（人）	0.83	0.61
每万常住人口全科医生数（人）	2	1.07
医护比	1：1.25	1：1
市办及以上医院床护比	1：0.6	1：0.45

县办综合性医院适宜床位规模（张）	500	—
------------------	-----	---

## 第二节 原 则

一、坚持健康需求导向。以健康需求和解决人民群众主要健康问题为导向，以调整布局结构、提升能级为主线，适度有序发展，强化薄弱环节，科学合理确定各类医疗卫生机构的数量、规模及布局。

二、坚持公平与效率统一。优先保障基本医疗卫生服务的可及性，促进公平公正。同时，注重医疗卫生资源配置与使用的科学性与协调性，提高效率，降低成本，实现公平与效率的统一。

三、坚持政府主导与市场机制相结合。切实落实政府在制度、规划、筹资、服务、监管等方面的责任，维护公共医疗卫生的公益性。大力发挥市场机制在配置资源方面的作用，充分调动社会力量的积极性和创造性，满足人民群众多层次、多元化医疗卫生服务需求。

四、坚持系统整合。加强全行业监管与属地化管理，统筹城乡、区域资源配置，统筹当前与长远，统筹预防、医疗和康复，藏西医并重，注重发挥医疗卫生服务体系的整体功能，促进均衡发展。

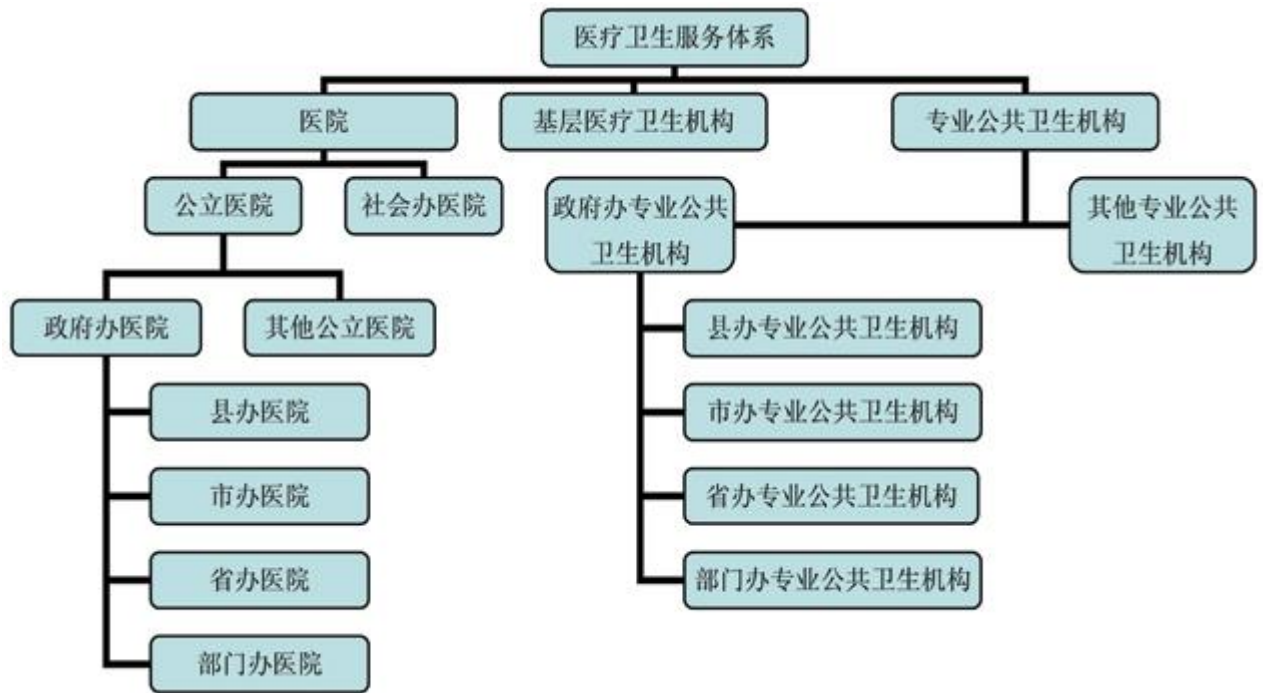
五、坚持分级分类管理。充分考虑经济社会发展水平和医疗卫生资源现状，统筹不同区域、类型、层级的医疗卫生资源的数量和布局，分类制订配置标准。促进基层医疗卫生

机构发展，着力提升服务能力和质量；合理控制公立医院资源规模，推动发展方式转变；提高专业公共卫生机构的服务能力和水平。

## 第二章 总体布局

### 第一节 机构设置

医疗卫生服务体系主要包括医院、基层医疗卫生机构和专业公共卫生机构等（见图示）。医院分为公立医院和社会办医院。其中，公立医院分为政府办医院（根据功能定位主要划分为县办医院、市办医院、省办医院、部门办医院）和其他公立医院（主要包括军队医院、国有和集体企事业单位等举办的医院）。县级以下为基层医疗卫生机构，分为公立和社会办两类。专业公共卫生机构分为政府办专业公共卫生机构和其他专业公共卫生机构（主要包括国有和集体企事业单位等举办的专业公共卫生机构）。根据属地层级的不同，政府办专业公共卫生机构划分为县办、市办、省办及部门办四类。



## 第二节 床位配置

到 2020 年，每千常住人口医疗卫生机构床位数控制在 6 张，其中，医院床位数 4.8 张，基层医疗卫生机构床位数 1.2 张。在医院床位中，公立医院床位数 3.3 张，按照每千常住人口不低于 1.5 张为社会办医院预留规划空间。

分区域制定床位配置原则。根据各省份经济、社会、人口、卫生等方面的实际状况，考虑各地资源差异，在现有基础上，按照鼓励发展、平稳发展、控制发展等策略对各省份区别制定床位发展目标。

## 第三节 信息资源配置

开展健康中国云服务计划，积极应用移动互联网、物联网、云计算、可穿戴设备等新技术，推动惠及全民的健康信息服务和智慧医疗服务，推动健康大数据的应用，逐步转变

服务模式，提高服务能力和管理水平。加强人口健康信息化建设，到 2020 年，实现全员人口信息、电子健康档案和电子病历三大数据库基本覆盖全国人口并信息动态更新。全面建成互联互通的国家、省、市、县四级人口健康信息平台，实现公共卫生、计划生育、医疗服务、医疗保障、药品供应、综合管理等六大业务应用系统的互联互通和业务协同。积极推动移动互联网、远程医疗服务等发展。普及应用居民健康卡，积极推进居民健康卡与社会保障卡、金融 IC 卡、市民服务卡等公共服务卡的应用集成，实现就医“一卡通”。依托国家电子政务网，构建与互联网安全隔离，联通各级平台和各级各类卫生计生机构，高效、安全、稳定的信息网络。建立完善人口健康信息化标准规范体系。加强信息安全防护体系建设。实现各级医疗服务、医疗保障与公共卫生服务的信息共享与业务协同。

#### **第四节 其他资源配置**

##### **一、设备配置**

根据功能定位、医疗技术水平、学科发展和群众健康需求，坚持资源共享和阶梯配置，引导医疗机构合理配置适宜设备，逐步提高国产医用设备配置水平，降低医疗成本。加强大型医用设备配置规划和准入管理，严控公立医院超常装备。支持发展专业的医学检验机构和影像机构，逐步建立大型设备共用、共享、共管机制。建立区域医学影像中心，推

动建立“基层医疗卫生机构检查、医院诊断”的服务模式，提高基层医学影像服务能力。按照统一规范的标准体系，二级以上医疗机构检验对所有医疗机构开放，推进有条件的地区开展集中检查检验和检查检验结果互认。大型医用设备按照品目分为甲类和乙类，由国家卫生计生委会同国家发展改革委、财政部、人力资源社会保障部、国家中医药局制定配置规划，并分别由国家和省级卫生计生行政部门组织实施，管理品目实行动态调整。

## 二、技术配置

健全医疗技术临床应用准入和管理制度，对医疗技术临床应用实行分类、分级管理。加强国家临床医学研究中心和协同研究网络建设，围绕常见疾病和健康问题，加快推进适宜卫生技术的研究开发与推广应用。加强对临床专科建设发展的规划引导和支持，以发展优质医疗资源为目标，发挥其示范、引领、带动和辐射作用，提高基层和区域的专科水平，逐步缓解地域、城乡、学科之间发展不平衡，促进医疗服务体系协调发展。注重中医临床专科的建设，强化中医药技术推广应用。

## 第四章 各级各类医疗卫生机构

### 第一节 医 院

#### 一、公立医院

##### （一）功能定位。

公立医院是我国医疗服务体系的主体，应当坚持维护公益性，充分发挥其在基本医疗服务提供、急危重症和疑难病症诊疗等方面的骨干作用，承担医疗卫生机构人才培养、医学科研、医疗教学等任务，承担法定和政府指定的公共卫生服务、突发事件紧急医疗救援、援外、国防卫生动员、支农、支边和支援社区等任务。

县办医院主要承担县级区域内居民的常见病、多发病诊疗，急危重症抢救与疑难病转诊，培训和指导基层医疗卫生机构人员，相应公共卫生服务职能以及突发事件紧急医疗救援等工作，是政府向县级区域内居民提供基本医疗卫生服务的重要载体。

市办医院主要向地市级区域内居民提供代表本区域高水平的综合性或专科医疗服务，接受下级医院转诊，并承担人才培养和一定的科研任务以及相应公共卫生和突发事件紧急医疗救援任务。

省办医院主要向省级区域内若干个地市提供急危重症、疑难病症诊疗和专科医疗服务，接受下级医院转诊，并承担人才培养、医学科研及相应公共卫生和突发事件紧急医疗救援任务。

部门办医院主要向跨省份区域提供疑难危重症诊疗和专科医疗服务，接受下级医院转诊，并承担人才培养、医学科研及相应公共卫生和突发事件紧急医疗救援等任务和技



术支撑，带动医疗服务的区域发展和整体水平提升。

## （二）机构设置。

各级各类公立医院的规划设置要根据地域实际，综合考虑城镇化、人口分布、地理交通环境、疾病谱等因素合理布局。合理控制公立综合性医院的数量和规模，对于需求量大的专科医疗服务，可以根据具体情况设立相应的专科医院。在京津冀、长三角、珠三角等具备一体化发展条件的区域，可以探索打破行政区划的限制，跨区域统筹设置医疗卫生机构，推动资源优化调整，实现大区域范围内资源共享，提高配置效率。

在县级区域依据常住人口数，原则上设置1个县办综合医院和1个县办中医类医院（含中医、中西医结合、民族医等，下同）。中医类资源缺乏，难以设置中医类医院的县可在县办综合医院设置中医科或民族医科室。民族地区、民族自治地方的县级区域优先设立民族医医院。50万人口以上的县可适当增加公立医院数量。

在地市级区域依据常住人口数，每100万—200万人口设置1—2个市办综合性医院（含中医类医院，下同），服务半径一般为50公里左右。地广人稀的地区人口规模可以适当放宽。其中，每个地市级区域原则上至少设置1个市办中医类医院，暂不具备条件的，可在市办综合医院设置中医科或民族医科室。在地市级区域应根据需要规划设置儿童、

精神、妇产、肿瘤、传染病、康复等市办专科医院（含中医类专科医院）。

在省级区域划分片区，依据常住人口数，每 1000 万人口规划设置 1—2 个省办综合性医院，同时可以根据需要规划设置儿童、妇产、肿瘤、精神、传染病、职业病以及口腔、康复等省办专科医院（含中医类专科医院）。在省级区域内形成功能比较齐全的医疗服务体系。

按照统筹规划、提升能级、辐射带动的原则，在全国规划布局设置若干部门办医院。

### （三）床位配置。

根据常住人口规模合理配置公立医院床位规模，重在控制床位的过快增长。各地应结合当地实际情况，参考以下指标研究制定本地区公立医院床位层级设置：每千常住人口公立医院床位数 3.3 张（含妇幼保健院床位）。其中，县办医院床位数 1.8 张，市办医院床位数 0.9 张，省办及以上医院床位数 0.45 张，国有和集体企事业单位等举办的其他公立医院床位数调减至 0.15 张。实行分类指导，每千常住人口公立医院床位数超过 3.3 张的，原则上不再扩大公立医院规模，鼓励有条件的地区对过多的存量资源进行优化调整。对医疗卫生服务资源短缺、社会资本投入不足的地区和领域，政府要加大投入，满足群众基本医疗卫生服务需求。中医类医院床位数可以按照每千常住人口 0.55 张配置。同时，可

以按照 15%的公立医院床位比例设置公立专科医院。

#### （四）单体规模。

严格控制公立医院单体（单个执业点）床位规模的不合理增长，县办综合性医院床位数一般以 500 张左右为宜，50 万人口以上的县可适当增加，100 万人口以上的县原则上不超过 1000 张；市办综合性医院床位数一般以 800 张左右为宜，500 万人口以上的地市可适当增加，原则上不超过 1200 张；省办及以上综合性医院床位数一般以 1000 张左右为宜，原则上不超过 1500 张。专科医院的床位规模要根据实际需要合理设置。

## 二、社会办医院

社会办医院是医疗卫生服务体系不可或缺的重要组成部分，是满足人民群众多层次、多元化医疗服务需求的有效途径。社会办医院可以提供基本医疗服务，与公立医院形成有序竞争；可以提供高端服务，满足非基本需求；可以提供康复、老年护理等紧缺服务，对公立医院形成补充。

到 2020 年，按照每千常住人口不低于 1.5 张床位为社会办医院预留规划空间，同步预留诊疗科目设置和大型医用设备配置空间。放宽举办主体要求，进一步放宽中外合资、合作办医条件，逐步扩大具备条件的境外资本设立独资医疗机构试点。放宽服务领域要求，凡是法律法规没有明令禁入的领域，都要向社会资本开放。优先支持举办非营利性医疗

机构。引导社会办医院向高水平、规模化方向发展，发展专业性医院管理集团。支持社会办医院合理配备大型医用设备。加快办理审批手续，对具备相应资质的社会办医院，应按照规定予以批准，简化审批流程，提高审批效率。

完善配套支持政策，支持社会办医院纳入医保定点范围，完善规划布局和用地保障，优化投融资引导政策，完善财税价格政策，社会办医院医疗服务价格实行市场调节价。鼓励政府购买社会办医院提供的服务。加强行业监管，保障医疗质量和安全。

## 第二节 基层医疗卫生机构

### 一、功能定位

基层医疗卫生机构的主要职责是提供预防、保健、健康教育、计划生育等基本公共卫生服务和常见病、多发病的诊疗服务以及部分疾病的康复、护理服务，向医院转诊超出自身服务能力的常见病、多发病及危急和疑难重症病人。基层医疗卫生机构主要包括乡镇卫生院、社区卫生服务中心（站）、村卫生室、医务室、门诊部（所）和军队基层卫生机构等。

乡镇卫生院和社区卫生服务中心负责提供基本公共卫生服务，以及常见病、多发病的诊疗、护理、康复等综合服务，并受县级卫生计生行政部门委托，承担辖区内的公共卫生管理工作，负责对村卫生室、社区卫生服务站的综合管理、

技术指导和乡村医生的培训等。乡镇卫生院分为中心乡镇卫生院和一般乡镇卫生院，中心乡镇卫生院除具备一般乡镇卫生院的服务功能外，还应开展普通常见手术等，着重强化医疗服务能力并承担对周边区域内一般乡镇卫生院的技术指导工作。

村卫生室、社区卫生服务站在乡镇卫生院和社区卫生服务中心的统一管理和指导下，承担行政村、居委会范围内人群的基本公共卫生服务和普通常见病、多发病的初级诊治、康复等工作。

单位内部的医务室和门诊部等基层医疗卫生机构负责本单位或本功能社区的基本公共卫生和基本医疗服务。

其他门诊部、诊所等基层医疗卫生机构根据居民健康需求，提供相关医疗卫生服务。政府可以通过购买服务的方式对其提供的服务予以补助。

## 二、机构设置

乡镇卫生院、社区卫生服务中心按照乡镇、街道办事处行政区划或一定服务人口进行设置。到2020年，实现政府在每个乡镇办好1所标准化建设的乡镇卫生院，在每个街道办事处范围或每3万—10万居民规划设置1所社区卫生服务中心。全面提升乡镇卫生院服务能力和水平，综合考虑城镇化、地理位置、人口聚集程度等因素，可以选择1/3左右的乡镇卫生院提升服务能力和水平，建设中心乡镇卫生院。有

条件的中心乡镇卫生院可以建设成为县办医院分院。城市地区一级和部分二级公立医院可以根据需要，通过结构和功能改造转为社区卫生服务中心。

合理确定村卫生室和社区卫生服务站的配置数量和布局，根据乡镇卫生院、社区卫生服务中心覆盖情况以及服务半径、服务人口等因素合理设置。原则上每个行政村应当设置 1 个村卫生室。

个体诊所等其他基层医疗卫生机构的设置，不受规划布局限制，实行市场调节的管理方式。

### **三、床位配置**

按照所承担的基本任务和功能合理确定基层医疗卫生机构床位规模，重在提升床位质量，提高使用效率。到 2020 年，每千常住人口基层医疗卫生机构床位数达到 1.2 张，重点加强护理、康复病床的设置。

## **第三节 专业公共卫生机构**

### **一、功能定位**

专业公共卫生机构是向辖区内提供专业公共卫生服务（主要包括疾病预防控制、健康教育、妇幼保健、精神卫生、急救、采供血、综合监督执法、食品安全风险监测评估与标准管理、计划生育、出生缺陷防治等），并承担相应管理工作的机构。专业公共卫生机构主要包括疾病预防控制机构、综合监督执法机构、妇幼保健计划生育服务机构、急救中心

（站）、血站等，原则上由政府举办。

县办专业公共卫生机构的主要职责是，完成上级下达的指令性任务，承担辖区内专业公共卫生任务以及相应的业务管理、信息报送等工作，并对辖区内医疗卫生机构相关公共卫生工作进行技术指导、人员培训、监督考核等。

市办专业公共卫生机构的主要职责是，完成上级下达的指令性任务，承担辖区内的专业公共卫生任务以及相应的信息管理工作，并对下级专业公共卫生机构开展业务指导、人员培训、监督考核等。

省办专业公共卫生机构的主要职责是，完成上级下达的指令性任务，承担辖区内的专业公共卫生任务，开展区域业务规划、科研培训、信息管理、技术支撑以及对下级专业公共卫生机构的业务指导、人员培训、监督考核等。

部门办专业公共卫生机构的主要职责是，实施全国各专业公共卫生工作规划或计划，建立和管理相关公共卫生信息网络，参与重特大突发事件卫生应急处置；加强对下级专业公共卫生机构的业务管理、技术指导、人员培训和监督考核；开展公共卫生发展规律、策略和应用性科学研究，拟定国家公共卫生相关标准和规范。

## **二、机构设置**

专业公共卫生机构要按照辖区常住人口数、服务范围、工作量等因素合理设置。加强区域公共卫生服务资源整合，

鼓励组建综合性公共卫生服务中心，10 万人口以下的县原则上只设 1 所公共卫生服务机构。专业公共卫生机构实行按行政区划，分级设置，县级及以上每个行政区划内同类专业公共卫生机构原则上只设一个。县级以下由社区卫生服务中心（站）、乡镇卫生院（妇幼保健计划生育服务站）和村卫生室、计划生育服务室承担相关工作。

县级及以上每个行政区划内原则上只设 1 个疾病预防控制中心，不再单设其他专病预防控制机构，目前部分地区单设的专病预防控制机构，要逐步整合到疾病预防控制中心。

县级及以上政府要根据工作职责，规范卫生计生综合监督执法机构的设置，由其承担卫生计生综合监督执法任务。

省级可以分设或整合妇幼保健机构和计划生育科研机构。市办和县办妇幼保健机构与计划生育技术服务机构原则上应当予以整合，分别成立市办、县办妇幼保健计划生育服务中心。整合乡办计划生育技术服务机构与乡（镇）卫生院的妇幼保健职能。村级保留村卫生室和村计划生育服务室，共享共用。

省级人民政府根据国家有关规定，结合本行政区域人口、医疗资源、临床用血需求等情况规划血站设置，1 个城市内不得重复设置血液中心、中心血站。血液中心和中心血站难以覆盖的县可以依托县办综合医院规划设置 1 个中心血库。



以专业精神卫生机构为主体、综合性医院精神科为辅助、基层医疗卫生机构和精神疾病社区康复机构为基础，建立健全精神卫生服务体系和网络。

以市办急救中心为龙头，县急救中心和院前急救网络医院共同建成比较完善的急救网络，每个地市必须设置1个急救中心（站），在有核电站、核设施、大型核辐射装置的重点省份可以建设核辐射应急救治基地。

## 第五章 卫生人才队伍

### 第一节 人员配备

到2020年，每千常住人口执业（助理）医师数达到2.5人，注册护士数达到3.14人，医护比达到1:1.25，市办及以上医院床护比不低于1:0.6，公共卫生人员数达到0.83人，人才规模与我国人民群众健康服务需求相适应，城乡和区域医药卫生人才分布趋于合理，各类人才队伍统筹协调发展。加强全科医生和住院医师规范化培训，逐步建立和完善全科医生制度。促进医务人员合理流动，使其在流动中优化配置，充分发挥作用。加强公共卫生人员的专项能力建设。

#### 一、医院

以执业（助理）医师和注册护士配置为重点，以居民卫生服务需求量和医师标准工作量为依据，结合服务人口、经济状况、自然条件等因素配置医生和护士的数量，合理确定医护人员比例。按照医院级别与功能任务的需要确定床位与

人员配比，承担临床教学、带教实习、支援基层、援外医疗、应急救援、医学科研等任务的医疗卫生机构可以适当增加人员配置。未达到床护比标准的，原则上不允许扩大床位规模。

## 二、基层医疗卫生机构

到 2020 年，每千常住人口基层卫生人员数达到 3.5 人以上，在我国初步建立起充满生机和活力的全科医生制度，基本形成统一规范的全科医生培养模式和“首诊在基层”的服务模式，全科医生与城乡居民基本建立比较稳定的服务关系，基本实现城乡每万名居民有 2—3 名合格的全科医生，全科医生服务水平全面提高，基本适应人民群众基本医疗卫生服务需求。原则上按照每千服务人口不少于 1 名的标准配备乡村医生。每所村卫生室至少有 1 名乡村医生执业。

## 三、专业公共卫生机构

到 2020 年，每千常住人口公共卫生人员数达到 0.83 人，各级各类公共卫生人才满足工作需要。

疾病预防控制中心人员原则上按照各省、自治区、直辖市常住人口 1.75/万人的比例核定；地域面积在 50 万平方公里以上且人口密度小于 25 人/平方公里的省、自治区，可以按照不高于本地区常住人口 3/万人的比例核定。其中，专业技术人员占编制总额的比例不得低于 85%，卫生技术人员不得低于 70%。

专业精神卫生机构应当按照区域内人口数及承担的精

神卫生防治任务配置公共卫生人员。

妇幼保健计划生育机构应当根据当地服务人口、社会需求、交通状况、区域卫生和计划生育事业发展规划以及承担的功能任务等合理配备人员。市、县、乡级妇幼保健计划生育服务机构中卫生技术人员比例应当不低于总人数的 80%。

血站卫生技术人员数量应当根据年采供血等业务量进行配备。

急救中心人员数量应当根据服务人口、年业务量等进行配备。

## 第二节 人才培养

加强卫生人才队伍建设，注重医疗、公共卫生、中医药以及卫生管理人才的培养，制订有利于卫生人才培养使用的政策措施。切实加强医教协同工作，深化院校教育改革，推进院校医学教育与卫生计生行业需求的紧密衔接，加强人才培养的针对性和适应性，提高人才培养质量。建立住院医师和专科医师规范化培训制度，开展助理全科医生培训，推动完善毕业后医学教育体系，培养合格临床医师。以卫生计生人员需求为导向，改革完善继续医学教育制度，提升卫生计生人才队伍整体素质。到 2020 年，基本建成院校教育、毕业后教育、继续教育三阶段有机衔接的具有中国特色的标准化、规范化临床医学人才培养体系。院校教育质量显著提高，毕业后教育得到普及，继续教育实现全覆盖。近期，要加快

构建以“5+3”（5年临床医学本科教育+3年住院医师规范化培训或3年临床医学硕士专业学位研究生教育）为主体、以“3+2”（3年临床医学专科教育+2年助理全科医生培训）为补充的临床医学人才培养体系。

加强以全科医生为重点的基层医疗卫生队伍建设，健全在岗培训制度，鼓励乡村医生参加学历教育。加强政府对医药卫生人才流动的政策引导，推动医药卫生人才向基层流动，加大西部地区人才培养与引进力度。制订优惠政策，为农村订单定向免费培养医学生，研究实施基层医疗卫生机构全科医生及县办医院专科特设岗位计划。创造良好的职业发展条件，鼓励和吸引医务人员到基层工作。加强公共卫生人才队伍建设，加强高层次医药卫生人才队伍建设，大力开发护理、儿科、精神科等急需紧缺专门人才。大力支持中医类人才培养。加大对中西部地区高等医学院校的支持，缩小区域、院校和学科专业之间培养水平的差距。

### 第三节 人才使用

健全以聘用制度和岗位管理制度为主要内容的事业单位用人机制，完善岗位设置管理，保证专业技术岗位占主体（原则上不低于80%），推行公开招聘和竞聘上岗。健全以岗位职责要求为基础，以品德、能力、业绩为导向，符合卫生人才特点的科学化、社会化评价机制，完善专业技术职称评定制度，促进人才成长发展和合理流动。深化收入分配制

度改革，建立以服务质量、服务数量和服务对象满意度为核心、以岗位职责和绩效为基础的考核和激励机制，坚持多劳多得、优绩优酬，人员收入分配重点向关键岗位、业务骨干和作出突出成绩的医药卫生人才倾斜。建立以政府投入为主、用人单位和社会资助为辅的卫生人才队伍建设投入机制，优先保证对人才发展的投入，为医药卫生人才发展提供必要的经费保障。创新公立医院机构编制管理，合理核定公立医院编制总量，并进行动态调整，逐步实行编制备案制，探索多种形式用人机制和政府购买服务方式。

## 第六章 功能整合与分工协作

建立和完善公立医院、专业公共卫生机构、基层医疗卫生机构以及社会办医院之间的分工协作关系，整合各级各类医疗卫生机构的服务功能，为群众提供系统、连续、全方位的医疗卫生服务。

### 第一节 防治结合

专业公共卫生机构要对公立医院、基层医疗卫生机构和社会办医院开展公共卫生服务加强指导、培训和考核，建立信息共享与互联互通等协作机制。

进一步明确专业公共卫生机构和医疗机构的职责，着力做好高血压、糖尿病、肿瘤等慢性病的联防联控工作，将结核病、艾滋病等重点传染病以及职业病、精神疾病等病人的治疗交综合性医院或者专科医院开展，强化专业公共卫生机

构对医疗机构公共卫生工作的技术指导和考核，监督部门加强对医疗机构的监督检查。

综合性医院及相关专科医院要依托相关科室，与专业公共卫生机构密切合作，承担辖区内一定的公共卫生任务和对基层医疗卫生机构的业务指导。建立医疗机构承担公共卫生任务的补偿机制和服务购买机制。进一步加强基层医疗卫生机构队伍建设，拓展基层医疗卫生机构的功能，确保各项公共卫生任务落实到位。充分发挥中医药在公共卫生中的作用，积极发展中医预防保健服务。

## 第二节 上下联动

建立并完善分级诊疗模式，建立不同级别医院之间，医院与基层医疗卫生机构、接续性医疗机构之间的分工协作机制，健全网络化城乡基层医疗卫生服务运行机制，逐步实现基层首诊、双向转诊、上下联动、急慢分治。以形成分级诊疗秩序为目标，积极探索科学有效的医联体和远程医疗等多种方式。充分利用信息化手段，促进优质医疗资源纵向流动，建立医院与基层医疗卫生机构之间共享诊疗信息、开展远程医疗服务和教学培训的信息渠道。

控制公立医院普通门诊规模，支持和引导病人优先到基层医疗卫生机构就诊，由基层医疗卫生机构逐步承担公立医院的普通门诊、康复和护理等服务。推动全科医生、家庭医生责任制，逐步实现签约服务。鼓励有条件的地区通过合作、

托管、重组等多种方式，促进医疗资源合理配置。探索县域一体化管理。推进乡镇卫生院和村卫生室一体化。

公立医院要通过技术支持、人员培训、管理指导等多种方式，帮扶和指导与之建立分工协作关系的基层医疗卫生机构，提高其服务能力和水平。允许公立医院医师多点执业，探索建立医师执业信息数据库并向公众提供在线查询服务，促进优质医疗资源下沉到基层。建立区域在线预约挂号平台，公立医院向基层医疗卫生机构提供转诊预约挂号服务，对基层医疗卫生机构转诊病人优先安排诊疗和住院；将恢复期需要康复的病人或慢性病病人转诊到病人就近的基层医疗卫生机构。

完善治疗—康复—长期护理服务链，发展和加强康复、老年、长期护理、慢性病管理、临终关怀等接续性医疗机构，建立急慢分治的制度，提高公立医院医疗资源利用效率。

### 第三节 中西医并重

坚持中西医并重方针，以积极、科学、合理、高效为原则，做好中医医疗服务资源配置。充分发挥中医医疗预防保健特色优势，不断完善中医医疗机构、基层中医药服务提供机构和其他中医药服务提供机构共同组成的中医医疗服务体系，加快中医医疗机构建设与发展，加强综合医院、专科医院中医临床科室和中药房设置，增强中医科室服务能力。加强中西医临床协作，整合资源，强强联合，优势互补，协

同协作，提高重大疑难病、急危重症临床疗效。统筹用好中西医两方面资源，提升基层西医和中医两种手段综合服务能力，到 2020 年，力争使所有社区卫生服务机构、乡镇卫生院和 70% 的村卫生室具备与其功能相适应的中医药服务能力。

#### 第四节 多元发展

加强社会办医疗机构与公立医疗卫生机构的协同发展，提高医疗卫生资源的整体效率。社会力量可以直接投向资源稀缺及满足多元需求的服务领域，也可以多种形式参与国有企业所办医疗机构等部分公立医院改制重组。鼓励公立医院与社会力量以合资合作的方式共同举办新的非营利性医疗机构，满足群众多层次医疗服务需求。探索公立医院有形资产和无形资产科学评估办法，防止国有资产流失。鼓励社会力量举办中医类专科医院、康复医院、护理院（站）以及口腔疾病、老年病和慢性病等诊疗机构。鼓励药品经营企业举办中医坐堂医诊所，鼓励有资质的中医专业技术人员特别是名老中医开办中医诊所。允许医师多点执业。支持社会办医疗机构加强重点专科建设，引进和培养人才，提升学术地位，加快实现与医疗保障机构、公立医疗机构等信息系统的互联互通。

建立社会力量参与公共卫生工作的机制。政府通过购买服务等方式，鼓励和支持社会力量参与公共卫生工作，并加



强技术指导和监督管理。社会力量要加强自身管理，不断强化自身能力，与专业公共卫生机构密切合作，确保公共卫生工作顺利开展。

## 第五节 医养结合

推进医疗机构与养老机构等加强合作。推动中医药与养老结合，充分发挥中医药“治未病”和养生保健优势。建立健全医疗机构与养老机构之间的业务协作机制，鼓励开通养老机构与医疗机构的预约就诊绿色通道，协同做好老年人慢性病管理和康复护理。增强医疗机构为老年人提供便捷、优先优惠医疗服务的能力。支持有条件的医疗机构设置养老床位。推动二级以上医院与老年病医院、老年护理院、康复疗养机构、养老机构内设医疗机构等之间的转诊与合作。在养老服务中充分融入健康理念，加强医疗卫生服务支撑。支持有条件的养老机构设置医疗机构。统筹医疗服务与养老服务资源，合理布局养老机构与老年病医院、老年护理院、康复疗养机构等，研究制订老年康复、护理服务体系专项规划，形成规模适宜、功能互补、安全便捷的健康养老服务网络。

发展社区健康养老服务。提高社区卫生服务机构为老年人提供日常护理、慢性病管理、康复、健康教育和咨询、中医养生保健等服务的能力，鼓励医疗机构将护理服务延伸至居民家庭。推动开展远程服务和移动医疗，逐步丰富和完善服务内容及方式，做好上门巡诊等健康延伸服务。

## 第七章 实施保障与监督评价

### 第一节 加强组织领导

#### 一、加强领导

区域卫生规划是政府对卫生事业进行宏观调控的重要手段。要切实加强对区域卫生规划工作的领导，把区域卫生规划工作提上重要议事日程，列入政府的工作目标和考核目标，建立问责制。各级政府要在土地利用总体规划和城乡规划中统筹考虑医疗卫生机构发展需要，合理安排用地供给，优先保障非营利性医疗机构用地。

#### 二、合理划分各级政府责任

国家卫生计生委会同国家中医药局在各地资源配置的基础上，统筹规划跨省份的资源配置，并纳入所在地市的区域卫生规划。成立专家委员会，建立对各省份资源配置标准和直辖市、计划单列市、省会城市等特殊地区规划的论证机制。根据需要制定分领域专项规划，修订完善医疗机构基本建设标准和设备配置标准。

省级政府负责制订医疗卫生资源配置标准和医疗机构设置规划，将床位配置标准细化到各地市，组织各地市编制区域卫生规划，并根据人口分布、医疗卫生服务需求和交通状况等重点规划各类省办医院与专业公共卫生机构的设置，纳入所在地市的区域卫生规划。

地市级政府负责研究编制区域卫生规划和医疗机构设

置规划并组织实施，要重点规划市办及以下医院和专业公共卫生机构，将床位配置标准细化到各县，并按照属地化原则，对本地市范围内的各级各类医疗卫生机构的设置进行统筹规划。

直辖市政府同时承担省、市两级政府职责，负责制定本市医疗卫生资源配置标准，研究编制全市区域卫生规划并组织实施。

县级政府应当按照所在地市的区域卫生规划和医疗机构设置规划要求，负责辖区内县办医院、专业公共卫生机构及基层医疗卫生机构的设置。

### 三、明确相关部门职责

卫生计生、发展改革、财政、城乡规划、人力资源社会保障、机构编制和中医药等部门要认真履行职责，协调一致地推进区域卫生规划工作。在卫生计生方面，要制订区域卫生规划和医疗机构设置规划并适时进行动态调整；在发展改革方面，要将区域卫生规划和医疗机构设置规划纳入国民经济和社会发展规划安排，依据规划对新改扩建项目进行基本建设管理，推进医疗服务价格改革；在财政方面，要按照政府卫生投入政策落实相关经费；在城乡规划管理方面，要依据依法批准的城乡规划审批建设用地；在机构编制方面，要依据有关规定和标准统筹公立医疗卫生机构编制；在

社会保障方面，要加快医保支付制度改革；其他相关部门要各司其职，做好相关工作。

## 第二节 创新体制机制

深化医药卫生体制改革，为区域卫生规划的实施创造有利条件。本规划主要内容是医疗卫生资源配置，“十三五”期间深化医改的总体部署将由医改规划作出安排，在实施推进过程中，要做好与相关规划的衔接。要建立和完善政府卫生投入机制，明确政府在提供公共卫生和基本医疗服务中的主导地位。切实落实对公立和社会办非营利性医疗卫生机构的投入政策。合理划分中央政府和地方政府的医疗卫生投入责任。深化基层医疗卫生机构综合改革，健全网络化城乡基层医疗卫生服务运行机制，提高服务质量和效率；加快公立医院改革，建立合理的补偿机制、科学的绩效评价机制和适应行业特点的人事薪酬制度，推进管办分开、政事分开，实行医药分开。加快发展城乡居民大病保险、商业健康保险，建立完善以基本医保为主体的多层次医疗保障体系。改革医保支付方式，建立更加合理的医保付费机制。加强医疗卫生全行业监管。推行医疗责任保险、医疗意外保险等多种形式的医疗执业保险，加快发展医疗纠纷人民调解等第三方调解机制，完善医疗纠纷处理机制。

## 第三节 加大资源调整力度

按照严格规划增量、科学调整存量的原则，合理确定区域内公立医院的数量和布局，采取多种措施推动公立医院布局和结构的优化调整。要合理把控公立医院床位规模、建设标准和大型设备配置，禁止举债建设和装备。对新建城区、郊区、卫星城区等薄弱区域，政府要有计划、有步骤建设公立医疗卫生机构，满足群众基本医疗卫生需求。重点加强中医、儿科、妇产、精神卫生、传染病、老年护理、口腔、康复等薄弱领域服务能力的建设。优先加强县办医院服务能力，提高县域医疗能力和水平。支持村卫生室、乡镇卫生院、社区卫生服务机构标准化建设，2020年达标率达到95%以上。加大对老少边穷地区医疗卫生服务体系发展和人才定向培养的支持力度。新建居住区和社区要按照相关规定保障基本医疗卫生设施配套。公立医院资源过剩的地区，要优化结构和布局，从实际出发，根据需要积极稳妥地将部分公立医院转为康复、老年护理等接续性医疗机构或社区卫生服务机构。对超出规模标准的公立医院，要采取综合措施，逐步压缩床位，并选择部分单体规模过大的国家卫生计生委预算管理医院和公立医院改革试点城市的公立医院开展拆分试点。

#### **第四节 强化监督评价**

##### **一、规范规划编制流程**

各地在编制医疗卫生资源配置标准和区域卫生规划工作中，要根据群众健康需求，合理确定各类医疗卫生资源的

配置目标。要综合考虑包括军队医疗机构、复员退伍军人医疗机构等在内的各方医疗资源，充分征求有关部门和社会各界的意见。要与新型城镇化以及区域发展布局相结合，做好与本规划纲要以及当地经济社会发展规划、城乡规划、土地利用总体规划、国防卫生动员需求等的衔接，合理控制资源总量标准及公立医院单体规模，各地可以在强基层的基础上，根据实际需要针对不同级别、类型机构床位的比例关系进行适当调整。各地市区域卫生规划起草和论证完成后，须经省级卫生计生行政部门同意并报本地市人民政府审批，确保规划的可行性、可操作性和权威性。区域卫生规划的周期一般为 5 年。

## 二、严格规划实施

及时发布机构设置和规划布局调整等信息，鼓励有条件的地方采取招标等方式确定举办或运行主体。将纳入规划作为建设项目立项的前提条件。所有新增医疗卫生资源，特别是公立医院的设置和改扩建、病床规模的扩大、大型医疗设备的购置，无论何种资金渠道，必须按照区域卫生规划的要求和程序，严格管理。建立公立医院床位规模分级备案和公示制度，新增床位后达到或超过 1500 张床以上公立医院，其床位增加须报国家卫生计生委备案（中医类医院同时报国家中医药管理局备案）。对严重超出规定床位数标准、未经批准开展项目建设、擅自扩大建设规模和提高建设标准等的

公立医院，要进行通报批评，暂停大型医用设备配置许可、等级评审等审批和财政资金安排。

### 三、建立规划实施的监督评价机制

各省（区、市）人民政府要强化规划实施监督和评价，建立区域卫生规划和资源配置监督评价机制，成立专门的评价工作小组，组织开展区域卫生规划实施进度和效果评价，及时发现实施中存在的问题，并研究解决对策。评价过程中要实行公开评议、公平竞争，运用法律、经济和行政手段规范、管理和保障区域卫生规划的有效实施。国务院有关部门要根据职责分工，开展规划实施进度和效果评价，必要时开展联合督查，以推动规划落实，实现医疗卫生资源有序发展、合理配置、结构优化。

米林县卫生局

2015年3月5日